

# WOCHENBLATT

seit 1967

UNABHÄNGIGE ZEITUNG IM LANDKREIS KONSTANZ

» 20 JOBANGEBOTE ! SEITE: 19 - 20

25. MÄRZ 2020  
 WOCHE 13  
 SI/AUFLAGE 33.242  
 GESAMTAUFLAGE 85.562  
 SCHUTZGEBÜHR 1,20 €

**Landkreis**

## Unser Leben in Corona-Zeiten



ZUR SACHE:

### Und nachher?

Die Zahl stimmt durchaus optimistisch: 53 Personen waren letzten Mittwoch mit dem Corona-Virus im Landkreis nachweislich infiziert, am gestrigen Dienstag waren es 95, von denen man wiederum inzwischen sechs als schon genesen abziehen könnte. Das klingt nach viel mehr, doch wenn man auf andere Regionen, auf die benachbarte Schweiz, das Elsass oder nach Italien blickt, dann ist bei uns der Anstieg derzeit noch stetig, aber es explodiert nicht. In dieser Woche erst die Läden geschlossen, dann die Restaurants, dann durften Zahnärzte nur noch für Notfälle in den Einsatz, dann ging es an die Friseure, und weil zuvor erlassene Beschränkungen nicht ernst genommen wurden, kamen am Sonntag noch schärfere Anordnungen als die noch am Freitag von Grünen und CDU umgesetzten Verschärfungen. Jetzt dürfen nur noch zwei Personen zusammen auf die Straße, Spielplätze sind gesperrt, der große Aufruf dieser Tage ist »bleib daheim«, die Mahnung ist zwei Meter Abstand, das soziale Leben wird spürbar eingeschränkt. In Wien schweben Drohnen über der Stadt, in Frankreich sind die Städte mit Videokameras gespickt. Die Zahl der Unbekümmerten ist geschwunden, die Zahl der Besorgten gestiegen. Auch die derer, die fragen wer die neue Staats-Allmacht wieder zurückstellt. Oliver Fiedler [fiedler@wochenblatt.net](mailto:fiedler@wochenblatt.net)



### Wirtschaft fährt runter

Geschlossene Grenzen, geschlossene Läden, geschlossene Museen, immer mehr geschlossene Autofabriken und damit immer mehr Kurzarbeit in der Region sorgen für manche schlaflose Nacht bei Selbstständigen, Händlern, Gastronomen wie Handwerkern. Der Staat will massiv helfen, damit so wenig Firmen an dem Virus zugrunde gehen müssen wie möglich. So ist es das Ziel. Den aktuellen Stand dazu gibt es auf der **Seite 17**.



### Testen, Testen, Testen

Der Landkreis Konstanz will schon bald die Kapazitäten für Corona-Tests deutlich erhöhen und auch von den strengen Vorgaben für Tests des Robert-Koch-Instituts abweichen um mehr Personen die Probe zu ermöglichen. Damit schwenke man auf das Südkoreanische Modell um, das doch einigen Erfolg verspricht, um die Ausbreitung des Virus besser in den Griff zu bekommen. Insgesamt sieht sich das Gesundheitssystem bestens vorbereitet.



### Woche zwei

Wie wir und unser Team die Woche erlebt haben: Irgendwo zwischen der Angst, keine Zeitung mehr herausbringen zu können, einer unglaublichen Solidarität in der Region und der Erkenntnis, dass der Virus schonungslos offen legt, was fehlt und wovon wir mehr brauchen, haben wir uns durch die zweite Corona-Woche gekämpft. Und das beste Team, das wir uns wünschen können, darf auf der Titelseite erwähnt sein. Mehr auf **Seite 3**.



### Lächeln und aufräumen

»Lächeln Sie den Menschen aus der Distanz zu. Lächeln aktiviert Hirnareale, die für Wohlbefinden sorgen und vermittelt ein Gefühl von Solidarität. Auch Aufräumen ist geeignet für den Erhalt der seelischen Stabilität. Wenn draußen alles ungewiss ist – bei Ihnen ist etwas geordnet«. Tipps und Erklärungen für das Leben in der Corona-Krise gibt der Konstanzer Psychotherapeut Stefan Zeidler auf **Seite 3**.



### Gutes tun

Wir verbringen unsere Tage in den eigenen vier Wänden, wissen nichts mit uns anzufangen. Warum diese Zeit also nicht sinnvoll nutzen? Wie Jan Dinter aus Gaienhofen: er hat gemeinsam mit seiner Tochter Fenja eine Putzete gestartet. Oder wie das Ehepaar Schulz/Walter: Die beiden haben der Sozialstation der Caritas eine kleine Freude gemacht. Mehr zu diesen guten Taten gibt es auf den **Seiten 31/32**.



### Wir klären Fragen

Kann ich Lebensmittel, aus Risikogebieten noch gefahrlos verzehren? Können Haustiere das Coronavirus übertragen? Dürfen Handwerker noch arbeiten? Die neue Situation, die sich durch die weltweite Corona-Pandemie auch im WOCHENBLATT-Land ergeben hat, stellt viele Menschen vor die unterschiedlichsten Fragen. Das WOCHENBLATT klärt viele dieser Fragen in den kommenden Wochen. Mehr auf **Seite 27**.



### Bleibt uns treu

»Bleibt uns treu«, rufen die Einzelhändler der Region unseren Leserinnen und Lesern zu. Gewerbevereine der Region werben dafür, jetzt bloß nicht fremd zu gehen bei den großen Onlinegiganten, sondern das Geld in der Region zu lassen oder für den Einkauf vor Ort nach der Krise zu sparen. Weil man nach der Krise weiter Arbeitsplätze anbieten will und lebendige Städte erhalten will. Mehr auf **Seite 10**.



### Schaufenster

Kostenlos für Handel, Gastronomie, Gewerbe, Ärzte und Apotheker und auch Handwerker ist das neue Unternehmerschaufenster, das beste Sichtbarkeit für lokale Unternehmen bietet, aktive Wirtschaftsförderung des WOCHENBLATTS in der Krise. Und vielleicht Mutmacher für Unternehmen, jetzt Online- oder Telefonbestellung anzubieten. Jetzt Lieferservice und Onlineshop eintragen unter [www.wochenblatt.net/schaufenster/](http://www.wochenblatt.net/schaufenster/)

**Landkreis**

## Neue Betrugsmasche

In der aktuellen Situation versuchen bereits Betrüger die Ängste der Bevölkerung auszunutzen und hierdurch an Geld oder Wertgegenstände zu gelangen, warnt die Polizei eindringlich. Betrüger hatten in ersten in der Region aufgetretenen Fällen angegeben, Mitarbeiter des Robert-Koch-Institutes oder Mitarbeiter des Gesundheitsamtes zu sein. Sie fragten zunächst nach vorhandenem Bargeld und gaben dann an, dass diese Scheine mit dem Corona-Virus verseucht wären und man diese dringend den angeblichen Mitarbeitern

aushändigen müsste. In einem Fall in Tuttlingen versuchte einer dieser Betrüger, einem Senior mehrere tausend Euro für einen »Corona Schnelltest« abzuknöpfen. An einigen Stellen im Land ist inzwischen sogar eine neue Version des »Enkeltricks« aufgetaucht, bei dem angebliche Verwandte für »Corona-Behandlungen« größere Geldsummen erschwindeln wollen, wie das Landeskriminalamt meldet. Die Polizei rät, in diesen oder ähnlichen Fällen sofort die örtliche Polizei zu informieren unter 110 über den Notruf.   
 Pressemeldung

**Kostenlos und immer aktuell auf allen Kanälen!**

Unser Portal: [www.wochenblatt.net](http://www.wochenblatt.net)

mit wöchentlicher Ausgabe als E-Paper

WOCHENBLATT-TV-Kanal unter [www.wochenblatt.net/tv](http://www.wochenblatt.net/tv)

Topaktuelle News mit Push-Alarm in der App

QR-Codes können fotografiert werden und Sie gelangen direkt auf die Seite!

» WOCHENBLATT «

- Anzeige -

- Anzeige -

PEUGEOT KIA CITROËN  
**Suedmobile GmbH**  
 In Singen und Radolfzell  
 07731-50 51 00 / 07732-99 75 10  
[www.suedmobile.de](http://www.suedmobile.de) · [info@suedmobile.de](mailto:info@suedmobile.de)  
**Werkstatt normal geöffnet!**  
 ...Wir holen ihren Pkw auch ab  
 Verkauf bitte via Mail & Tel.

**Der Landkreis Konstanz informiert:**

Informationen zum Coronavirus  
 Information on the coronavirus  
 Informazioni sul virus corona  
 Koronavirüsü bilgileri

>> Seite / Page / Pagina / Sayfa  
**18**

**ALDI SÜD**

**Region**

**AUTOTRÄUME**

Autoträume auf vier Rädern müssen derzeit ein bisschen warten, denn angesichts der Corona-Verordnungen sind die Autohäuser derzeit zu und nur die Werkstätten haben offen um die Mobilität zu garantieren. Aber die Schaufenster der Autohäuser kann man ja anschauen und so einige Träume heben. Mehr auf **Seite 13-15**.

**DAS NEUE STELLENPORTAL:**

[jobs.wochenblatt.net](http://jobs.wochenblatt.net)

- Für alle, die es digital lieber mögen ...

**WOCHENBLATT**

*Bestattungsvorsorge*  
Finanzielle Entlastung für Ihre Hinterbliebenen



Bestattungshaus Decker  
Schaffhauser Str. 98  
78224 Singen  
Tel. 07731 / 99680  
www.decker-bestattungen.de

## Notrufe / Servicekalender

**Die Babyklappe Singen ist in der Schaffhauser Str. 60, direkt rechts neben dem Krankenhaus an der DRK Rettungswache.**

Überfall, Unfall: 110  
Polizei Radolfzell: 07732/950660  
Polizei Stockach: 07771/9391-0  
Polizeirevier Singen: 07731/888-0  
Polizeiposten Rielasingen-Worblingen, Albert-ten-Brink-Str. 2: 07731/917036  
Krankentransport: 19222  
Ärztlicher Bereitschaftsdienst an den Wochenenden, Feiertagen und außerhalb der Sprechstundenzeiten:  
Kostenfreie Rufnummer 116 117 Mo.-Fr. 9-19 Uhr: docdirect – kostenfreie Onlinesprechstunde von niedergel. Haus- und Kinderärzten, nur für gesetzlich Versicherte unter 0711 – 96589700 oder docdirekt.de  
Hospizverein Singen und Hegau e.V. 07731/31138  
Beratung, Ambulanter Hospizdienst, Trauerbegleitung

Zahnärztlicher Notfalldienst: 01803/22255525  
Pflegestützpunkt des Landratsamtes: 07531/800-2608  
Giftnotruf: 0761/19240  
Notruf: 112  
Telefonseelsorge: 0800/1110111  
0800/1110222

Frauenhaus Notruf: 07732/57506  
Frauenhaus Notruf: 07731/31244

Sozialstation: 07732/97197  
Krankenhaus R'zell: 07732/88-1  
Krankenhaus Stockach: 07771/8030  
DLRG-Notruf (Wassernotfall): 112

Stadtwerke Radolfzell: 07732/8008-0  
außerhalb der Geschäftszeiten:  
Entstörung Strom/Wasser/Gas: 07732/939915  
Thüga Energienetze GmbH: 0800/7750007\* (\*kostenfrei)

Stadtwerke Stockach, Ablaßwiesen 8, 78333 Stockach: 07771/9150  
24-h-Serviceummern:  
Gas: 07771/915511  
Strom/Wasser: 07771/915522

Tierschutzverein: 07731/65514  
Tierfriedhof Singen/  
Tierbestattung: 07731/921111  
Mobil: 0173/7204621

Tierschutzverein Radolfzell: 07732/3801  
Tierheim: 07732/7463  
Tierschutzverein Stockach und Umgebung e.V.: 07771/511

**24-Std. Notdienst**  
**WIDMANN**  
Heizungsausfall • Rohrbruch • Rohr-Verstopfung und Sturmschäden  
07731/ **8 30 80** gew.

**Abfluss verstopft? 24-Std.-Notdienst FEHRLE**  
Telefon 07731/9750461  
Mobil 0151/42534431

Tierrettung: 07732/941164 (Tierambulanz) 0160/5187715  
Familien- und Dorfhilfe Einsatzleitungen:  
Gottmadingen-Hilzingen-Hegau-West: 07734/934355  
Familien- und Dorfhilfe Einsatzleitungen:  
Singen-Rielasingen-Höri: 07731/795504  
Thüga Energienetze GmbH: 0800/7750007\* (\*kostenfrei)  
Kabel-BW: 0800/8888112 (\*kostenfrei)

**Aach**  
Wassermeister Stadtwerke Engen: 07733/948040  
Elektrizitätswerk Aach, Störungsstelle Tuttingen: 07461/7090

**Engen**  
Polizeiposten: 07733/94 09 0  
Bereitschaftsdienst der Engener Stadtwerke: 07733/94 80 40

**Tengen**  
Wasserversorgung: Pumpwerk Binningen: 07739/309, 07736/7040  
Am Wochenende/nachts: 0172/740 2007

**Gottmadingen**  
Wasserversorgung: 07731/908-0 (Anrufbeantw. m. Notrufnummer) tagsüber: 07731/908-125  
Polizeiposten: 07731/1437-0  
Polizei SH: 0041/52/6242424

**Hilzingen**  
Wasserversorgung: 0171/2881882  
Stromversorgung: 07733/946581  
Schlatt a. R.: 0041/52/6244333

**Gailingen**  
Wasserversorgung: 07731/908-0 (Anrufbeantw. m. Notrufnummer) tagsüber: 07731/908-125  
Strom: 0041-52/6244333

**Steißlingen**  
Polizeiposten: 07738/97014  
Gemeindeverwaltung: 92930  
Stromversorgung Gemeindegewerke in Notfällen: 07738/929345

**Annotheken-Notdienst**  
**0800 0022 833**  
(kostenfrei aus dem Festnetz) und  
**22 8 33\***  
von jedem Handy ohne Vorwahl  
**Apotheken-Notdienstfinder**  
\*max. 69 ct/Min/SMS

**Tierärzte-Notdienste**  
28./29.03.2020

## Rielasingen/Berlin

### AfD wirft Gedeon raus

Das Bundesschiedsgericht der Alternative für Deutschland beschloss am vergangenen Freitag den Parteiausschluss von Wolfgang Gedeon wegen parteischädigenden Verhaltens. »Gedeons Parteiausschluss ist ein so überfälliges wie richtiges und wichtiges Zeichen«, gab am Freitagmorgen der Bundessprecher der AfD-Bundespartei Jörg Meuthen in Berlin bekannt. Wolfgang Gedeon wurde bei der letzten Landtagswahl 2016 für den Wahlkreis Singen-Stockach in den Landtag gewählt und wurde auch wegen der bekannten Vorwürfe aus der Fraktion ausgeschlossen. Das Urteil lautet: »Es gibt keinen Platz für Antisemiten in der AfD! Gedeon hat der AfD mit seinen israelfeindlichen und antisemitischen Positionen über Jahre schweren Schaden zugefügt.« Gedeon selbst kritisierte das Urteil auf seiner Homepage scharf. »Das vorliegende Urteil ist ein ausschließlich politisches, die rechtlichen Argumente sind vorgeschoben und oberflächlich – sozusagen Politik in juristischer Kostümierung. Das Bundesschiedsgericht erweist sich als zuverlässiger politischer Erfüllungsgehilfe des Bundesvorstands«, kommentierte er. Zuvor waren zwei Landesschiedsgerichte bereits im Ausschlussverfahren gescheitert, ergänzt er. Das Bundesschiedsgericht setzte sich leichtfertig über rechtlich und satzungsmäßig bindende Verjährungsfristen hinweg. Er werde nun aber – auch mit den Mitteln der öffentlichen Gerichtsbarkeit – dafür sorgen, dass die »Programm-Putschisten« der Partei ihr Ziel nicht erreichen und die AfD nicht zum »trojanischen Pferd der rechten Opposition« werde, kündigte Gedeon am Samstag an. Oliver Fiedler

## Liggeringen

### K 6100 gesperrt

Der Landkreis Konstanz saniert als Gemeinschaftsmaßnahme mit der Stadt Radolfzell und den Stadtwerken Radolfzell die Fahrbahn der Kreisstraße 6100 (Dettelbachstraße) innerhalb der Ortsdurchfahrt von Liggeringen zwischen der L 220 (Bodanrückstraße) und dem Ortsausgang. Aufgrund der Fräs- und Asphaltbauarbeiten wird die Kreisstraße ab Montag, 30. März, bis einschließlich Donnerstag, 9. April, für den Verkehr voll gesperrt. Pressemeldung

## Singen

### Notfallbetreuung eingerichtet

Innerhalb von nur zwei Tagen ist es der Stadt Singen zusammen mit den freien Trägern und den Schulleitungen gelungen, Betreuungsnotgruppen für Kleinkinder und Schulpflichtige zu organisieren. In den Kitas werden zurzeit 37 Kinder und 13 in den Schulen betreut. Diese Kinder gehören zu Eltern aus sogenannten systemrelevanten Bereichen. Pressemeldung

## Hegau

### Onlinekirche Hegau gestartet

Unter dem Motto »Zugesagt« startete das Dekanat Hegau die Onlinekirche Hegau. Jeden Morgen soll es einen kurzen Impuls per Mail oder direkt aufs Smartphone geben. Infos gibt's auf der Homepage der Onlinekirche www.onlinekirche-hegau.de und auf www.deka-nat-hegau.de. Pressemeldung

## Singen

### pro familia informiert

Aufgrund der aktuellen Lage ist die Beratungsstelle derzeit nur telefonisch unter 07731/61120 von Montag bis Freitag von 9 bis 14 Uhr erreichbar. Alle Veranstaltungen und Kurse bis einschließlich 19. April sind abgesagt. Infos unter www.profamilia.de/singen. Pressemeldung

## Singen/Radolfzell

### Fachstelle Sucht informiert

Die Fachstelle Sucht Singen-Radolfzell wird ab sofort wegen der Corona-Pandemie auf eine Notfallversorgung umstellen. Deshalb sind die Einrichtungen in Singen und Radolfzell für den Publikumsverkehr geschlossen. Eine telefonische Erreichbarkeit von Montag bis Donnerstag von 8 bis 16 Uhr sowie freitags von 9.30 bis 12.30 Uhr ist gewährleistet (Telefon 07731/912400). Termine für Beratungen sind per Mail unter fs-singen@bw-lv.de möglich. Alle Selbsthilfegruppen und weiteren Gruppenangebote entfallen bis auf Weiteres. Unter jana.klaiber@bw-lv.de und/oder Telefon 0174/3473330 gibt es Beratung für Kinder und Jugendliche von »Aufwind«. Pressemeldung

## Landkreis Konstanz

### Energieberatung per Telefon

Aufgrund der aktuellen Lage und um die Ausbreitung des Corona-Virus einzudämmen, müssen derzeit persönliche Beratungen und Check-Termine der Energieberatung ausfallen oder deutlich verschoben werden. Um die Verbraucher weiterhin in Energiefragen zu unterstützen, beraten die Experten der Energieagentur Konstanz verstärkt telefonisch oder online. Ratsuchende, die bereits einen Termin vereinbart haben, werden kontaktiert, um Alternativen über andere Beratungswege zu finden. Die Telefonberatung ist täglich von Montag bis Freitag von 8.30 bis 11.30 Uhr unter 07732/939-1234 oder per E-Mail an info@eakn.de erreichbar. Pressemeldung

**DENZEL METZGEREI**  
SEIT 1907  
SCHWARZWALDSTRASSE 22  
TELEFON 07731/62433  
WWW.DENZEL-METZGEREI.DE

|   |  |   |
|---|--|---|
| <b>AKTION AKTION AKTION</b>   | für den Vorrat   | für echte Genießer  |
| <b>Hähnchenbrustfilet<br/>Hähnchenspieße</b>  | <b>Hackfleisch<br/>gemischt</b>  | <b>Schaschlik</b>   |
| 100 g € 1,34  | 100 g € 0,84   | 100 g € 1,49  |
| der Klassiker<br>hauseigener<br>luftgetrockneter<br><b>Schinken</b><br>naturgereift | zum Vespern<br><b>Schwartenmagen</b><br>rot oder weiß  | Grill-Spezialitäten !!<br>Special Cut's<br><b>Rinderbraten</b><br>aus der Keule |
| 100 g € 2,89  | 100 g € 0,99   | 100 g € 1,49  |
| natürlich hausgemacht<br><b>Fleischsalat</b>  | aus unserer Wursttheke<br><b>Lyoner</b><br>mit Kalbfleisch, Eierlyoner,<br>Paprikalyoner, Pilzlyoner | die allseits beliebten<br><b>Servela</b><br>zum Grillen<br>oder fürs Vesper     |
| 100 g € 1,04  | 100 g € 1,39   | 100 g € 1,19  |
| Ab dieser Woche zusätzlich donnerstags in Hilzingen vor dem Gönner-Markt            |  |   |

**AC Esulger**  
Bahnhofstr. 10 • 78333 Stockach

**Kleinanzeigenannahme**  
für das **WOCHENBLATT** seit 1967  
**im aach-center**  
Bahnhofstraße 10, 78333 Stockach

Geben Sie Ihre Kleinanzeige an sechs Tagen in der Woche vor oder nach Ihrem Einkauf persönlich auf.

**Öffnungszeiten:**  
Mo – Fr 8.00 – 22.00 Uhr / Sa 7.30 – 22.00 Uhr

**Wochenblatt**  
mit den Teilausgaben Radolfzell, Stockach, Hegau, Singen

**Impressum**  
Singer Wochenblatt GmbH + Co. KG  
Postfach 320, 78203 Singen  
Hadwigstraße 2A, 78224 Singen  
Telefon: 07731/8800-0  
Telefax: 07771/8800-36  
**Herausgeber**  
Verlag Singer Wochenblatt GmbH + Co. KG  
**Geschäftsführung**  
Carmen Frese-Kroll | Tel: 07731/8800-74  
V.i.S.d.L.p.G.  
**Verlagsleitung**  
Anatol Hennig | Tel: 07731/8800-49  
**Redaktionsleitung**  
Oliver Fiedler | Tel: 07731/8800-29  
https://www.wochenblatt.net

Anzeigenpreise und AGB's aus Preisliste Nr. 52 ersichtlich. Nachdruck von Bildern und Artikeln nur mit schriftlicher Genehmigung des Verlags. Für unverlangt eingesendete Beiträge und Fotos wird keine Haftung übernommen. Die durch den Verlag gestalteten Anzeigen sind urheberrechtlich geschützt und dürfen nur mit schriftlicher Genehmigung des Verlags verwendet werden. Auflagenkontrolle durch Wirtschaftsprüfer nach den Richtlinien des BVDA.

**Druck:** Druckerei Konstanz GmbH  
**Verteilung:** Direktwerbung Singen GmbH Mitglied im ...

**A'B'C SODWEST** Bundesverband Deutscher Anzeigenblätter  
**BVDA**  
**ADA** 1. Mitgliedsverband der Anzeigenblätter BVDA

**HERTRICH METZGEREI**  
Scheffelstraße 23 • 78224 Singen • www.metzgerei-hertrich.de

|   |             |   |             |
|---|-------------|---|-------------|
| <b>Rohpolnische/Bergkraxler</b><br>Spezialität- Rohpolnische am Stück, Bergkraxler fein aufgeschnitten<br>100 g | <b>1,25</b> | <b>Cordon bleu vom Schwein</b><br>paniert und bratfertig, gefüllt mit feinem Schinken und Käse<br>100 g | <b>1,05</b> |
| <b>feine Mettwurst</b><br>hauseigene Produktion / es muss nicht immer Rügenwalder sein<br>100 g                 | <b>1,00</b> | <b>Hackfleisch mager</b><br>gemischt, nur Schwein, nur Rind<br>100 g                                    | <b>0,89</b> |
| <b>Vorderschinken</b><br>der magere Kochschinken – ideal für Ihr Kochrezept<br>100 g                            | <b>1,08</b> | <b>Rinderbugblatt</b><br>das Kennerstück, ideal zum Schmoren und Kochen<br>100 g                        | <b>1,05</b> |

Handwerkstradition seit 1907

IMMER EIN GUTER WERBEPARTNER

**WOCHENBLATT**

## Wer tut was?

Am Samstagnachmittag wurde in Stockach der **Narrebomm** gefällt. Ohne Öffentlichkeit und ohne die ansonsten üblichen, traditionellen Rituale rund um den Stamm- baum aller Narren.



Dazu wurde in Absprache mit dem Ordnungsamt die Hauptstraße gesperrt und unter Mit- hilfe ausgesuchter Helfer der Zimmerergilde der Baum um- gesägt.

Das Ganze verlief technisch und unspektakulär, aber den- noch irgendwie besonders, da diese Form des Baumfällens noch nie bis selten vorgekom- men sei, so Narrenrichter **Jür- gen Koterzyna**. Auf dem Bild hält Hans Kuony den berühm- ten »Reis vom Narrebomm« in seiner rechten Hand.

swb-Bild: Stockacher Narrengericht  
Pressemeldung

In Zeiten, in denen die enga- gierten **Christen** nicht mehr in ihren Kirchen zusammenkom- men können, suchen sie nach anderen Möglichkeiten, ge- meinschaftlich ihren Glauben zu leben. Seit dem Wochenen- de findet nun jeden Abend um 19 Uhr deshalb an vielen Or- ten in Baden ein symbolisches Glockengeläut zum gemeinsa- men Hausgebet statt.



In der Singener Innenstadt läuten die altkatholische und die Lutherkirche gemeinsam. Inzwischen haben sich nach Absprache mit der Seelsorge- einheit Singen auch die katho- lischen Kirchen angeschlossen. In verschiedenen Regio- nen hat sich zu dieser Aktion auch die Tradition entwickelt, um 19 Uhr eine Kerze in einem Fenster der Wohnung zu ent- zünden, damit das die Ge- meinsamkeit durch ein Licht- zeichen im ganzen Land deut- lich gemacht wird. Der Text zum gemeinsamen Gebet findet sich online auf der Homepage der Lutherkir- che Singen unter: [www.luther- gemeinde-singen.de/ev-got- tesdienste-singen.0.html](http://www.luther- gemeinde-singen.de/ev-got- tesdienste-singen.0.html)

Pressemeldung  
swb-Bild: of

## Leben in Corona-Zeiten

# Wenn das Leben plötzlich Kopf steht

Kontaktverbot, häusliche Isolation, Corona-Blues – binnen weniger Tage wurden nicht nur die persönlichen Freiheiten des Einzelnen, sondern auch unser ganzes soziales Miteinander völlig auf den Kopf gestellt.

von Ute Mucha

Statt Nähe und Gemeinschaft werden nun Distanz und Isolierung gefordert, um die Verbreitung des gefährlichen Corona- Virus zu verlangsamen. Diese radikale Kehrtwende in unse- rem alltäglichen Umgang durch die Corona-Pandemie hat indivi- duelle wie gesellschaftliche Folgen.

Diese reichen von Langeweile, Ängste und Vereinsamung bis hin zum Lagerkoller und zu ag- gressivem Verhalten durch un- gewohnt enges Zusammensein. Doch jede Krise birgt auch eine Chance, sind Experten über- zeugt.

Das WOCHENBLATT sprach über die Auswirkungen des ex- tremen Wandels, den wir der- zeit aushalten müssen oder den wir zu einer persönlichen und gesellschaftlichen Weiterent- wicklung nutzen, mit Stefan Zeidler, psychologischer Psy-



Soziale Kontakte via digitaler Medien pflegen ist in Zeiten der Co- rona-Krise mit ihren Ausgangsbeschränkungen besonders wichtig.  
swb-Bild: Adobe Stock

chotherapeut für Verhaltensthe- rapie aus Konstanz.

### Wie verändert sich die Wahrnehmung der Menschen durch diese bedrohliche Situation der Corona-Pandemie?

**Stefan Zeidler:** Aus meiner Pra- xiserfahrung ist eine sehr dyna- mische Entwicklung mit sehr unterschiedlichen Verhaltens- weisen zu erkennen. Anfangs verfielen die Menschen entwe- der in Panik und achteten ex- trem auf Hygiene. Oder das an- dere Extrem, sie lebten unbe- kümmert weiter und fühlten sich nicht als Risikogruppe. Mittlerweile sehen die Men- schen die Situation differen-

zierter, die Mehrheit isoliert sich, sieht mittlerweile auch die Notwendigkeit der Hygiene- maßnahmen ein und hält sich daran, versucht aber auch posi- tive Aspekte in der Situation zu finden. Dabei gilt es, zwischen Alleinlebenden und Familien zu unterscheiden. Jene, die alleine leben, haben größe- re Probleme, Wohnge- meinschaften und Familien nutzen die Zeit, um Dinge zu tun, die schon lange anliegen, und sich intensiv um die Kinder zu kümmern.

### Was macht eine lang anhalten- de Belastung wie diese Krise mit uns?

**Stefan Zeidler:** Wenn diese Si- tuation länger anhält, rücken die altbekannten eigenen Pro- bleme in den Vordergrund. Der Einzelne entwickelt Kompensa- tionsstrategien, findet für sich mit den derzeit eingeschränkten Möglichkeiten individuelle Lö- sungen, zum Beispiel sportliche Aktivitäten zu Hause. Die grö- ßere Gefahr angesichts man- gelnder Privatsphäre und der räumlichen Enge, ist eine Zu- nahme an Konflikten bis hin zu häuslicher Gewalt, da man sich nicht aus dem Weg gehen kann.

### Was kann der Einzelne tun, um mit dieser ungewohnten Situa- tion zurechtzukommen?

**Stefan Zeidler:** Auf lange Sicht ist das Wichtigste, dass eine ge- regelte Tagesstruktur etabliert wird. Das kann die gewohnte Routine von früher sein oder ei- ne neue, die sich der häuslichen

Isolation an- passt. Hier- bei kann das Prinzip des Umdeutens sinnvoll sein, den »shut- down« als

Chance zu sehen, etwa die Zeit nutzen, um sich Dingen zu wid- men, die man lange nicht mehr gemacht hat. Auch alte Rituale

wie Vorlesen und Spielen kön- nen wieder entdeckt werden. Man ist gezwungen innezuhal- ten, seinen bisherigen Lebens- stil zu hinterfragen und lernt achtsamer mit sich und anderen umzugehen.

### Welche Veränderungen birgt diese Krise für die Gesell- schaft?

**Stefan Zeidler:** Die Corona-Kri- se kann durchaus positive Aus- wirkungen für die Gesellschaft haben. Zum einen, dass die effi- zientere Nutzung der digitalen Medien die Mobilität verringert und mehr Zeit schenkt. Und der Einzelne kann lernen, Freiheit, Sicherheit und das persönliche Miteinander mehr zu schätzen und bewusster zu genießen. Auf der anderen Seite besteht die Gefahr, dass die Angst vor An- steckung sich auf Jahre hinweg etabliert und unseren Alltag verändert. Es kann eine Art »Grundsicherheit« verloren ge- hen, die sich bei den weiteren Krisen schneller in Angst vor Arbeitslosigkeit und finanziel- len Verlusten zeigen könnte.

**Mehr Tipps, wie Sie die Zeit mit Corona-Einschränkungen bes- ser überstehen, finden Sie auf der Homepage der Deutschen PsychotherapeutenVereinigung unter [www.deutschepsy- chotherapeutenvereinigung.de](http://www.deutschepsy- chotherapeutenvereinigung.de) Meldungen**

## Singen

# Corona-Zwangspause beim Wertstoffhof

Zum Schutz der Mitarbeiter hat die Stadt Singen ihren Wert- stoffhof geschlossen. Der Sin- gener Wertstoffhof im Gaisen- rain musste ab Dienstag, 24. März, bis auf Weiteres ge- schlossen werden, wie die Stadtwerke Singen als Betreiber am Montag bekannt gaben.

Durch das hohe Besucherauf- kommen in den letzten Tagen könne man die geforderten Schutzabstände zwischen Be- suchern und Mitarbeitenden nicht mehr gewährleisten. Die Grünschnittabfuhr in den Orts- teilen erfolgt am Freitag, 27. März. Pressemeldung

## Rielasingen-Worblingen

# Masken-Eigenbau

Weil Schutzmasken derzeit Mangelware sind, werden sie für ein Hilfsprojekt nun selbst genäht. Ein Vorschlag zur Nachahmung. Alle ehrenamtlichen Helfer und Rathausbeschäftigten wurden am Montag mit einem selbstge-

fertigten Mundschutz ausge- stattet. Die Masken in einer Erstauflage von 100 Stück hat Ines Baumert als gelernte Be- kleidungsschneiderin am Wo- chenende angefertigt.

»Die Masken können trotz der speziellen Gewebefaser keinen Infektionsschutz bieten, jedoch sollen die Träger und andere vor der Übertragung des Virus durch Tröpfchen schützen«, un- terstreicht Baumert. Sie können mit 60 Grad gewaschen und wiederverwendet werden. Be- nötigt werden einige tausend Masken für die Aktion. Interes- senten können sich unter 07731/932146, 9321-46 oder via Sekretariat@rielasingen- worblingen.de melden. Pressemeldung



Ines Baumert mit der Maske Marke Eigenbau. Die Anleitung gibts bei Wochenblatt-TV.

# WOCHENBLATT seit 1967

## Liebe Leserinnen und Leser

Wir schreiben Woche zwei, nachdem klar ist, dass das Leben nicht nur jetzt völlig anders ist, als das wir das gewohnt sind, sondern auch, dass das Leben danach anders sein wird als jemals zuvor.

Ein paar Stichworte: Wir sind auch diese Woche in **Ihrem Briefkas- ten**. Keine Selbstverständlichkeit, wie wir seit letzter Woche wissen. Und wir bedanken uns bei unserem Zustellservice und bei unseren Zustellerinnen und Zustellern, die mittlerweile mit Latex-Handschuhen verteilen und wir bitten darum, uns die Zustellung so einfach wie möglich zu machen.

Immer mehr Menschen in der Region wird be- wusst, dass so eine Wochenzeitung im Brief- kasten **das öffentliche Leben und die lokale Wirtschaft** fördert und befruchtet, uns auch, weil weite Teile unserer Werbeeinnahmen und Themen gerade fehlen. Digitales wird eine ge- druckte Zeitung in nahezu allen Haushalten in absehbarer Zeit nicht ersetzen können.

**Mit dem besten Team**, das man sich wün- schen kann, so fühlt es sich gerade an, kann man aus so einer Situation eine Zeitung samt Onlineauftritt in wenigen Tagen umkrempeln. Hier ist aus lauter »Ichs« ein »Wir« gewachsen in den letzten Jahren, das jetzt kämpft. Danke!

Es entsteht gerade eine unglaubliche **Solida- rität in der Region** und im Nu entwickelt sich eine **Wertegemeinschaft** in der Region, in der man gemeinsam schaut, was man tun kann. Manche sind wie **gelähmt** angesichts der Krise und andere entwickeln **ungeahnte Energie**. Beides ist spannend zu beobachten und wir wünschen uns, dass die Energie von den einen zu den anderen überspringt.

Unsere **Redaktion** ist unermüdlich am Telefon und am Mailprogramm, um nicht nur den aktuellen Stand der laut Gesundheitsamt Coronainfizierten im Landkreis zu veröffentli- chen, sondern auch über Verhaltenstipps zu in-

formieren, Hintergründe zu recherchieren, die ersten klaren Folgen der Coronakrise zu be- leuchten, Fragen zu klären, die Menschen jetzt haben, Stimmungen wiederzugeben und ein- zufangen, sich mit der **lokalen Wirtschaft** zu beschäftigen, die zwischen Weltuntergangs- stimmung und den nächsten Geldverspre- chungen hin und her pendeln muss und die gerade auch ganz menschliche Fragen klärt: Was macht das **Social Distancing** mit uns, das eigentlich eher ein **Body Distancing** ist. Wir selbst lernen gerade, dass die schöne neue Arbeitswelt und die Digitale Welt uns etwas Wesentliches vorenthält: **Das Wahrnehmen des ganzen Menschen**. Heimarbeit lässt in Teams nicht den gleichen Spirit entstehen, wie wenn man in Welt eins zusammenarbeitet und online ist anders als Welt eins, beim Shopping, beim Essengehen, beim Sport. Und immer mehr Menschen sehnen sich wieder nach ech- tem Kontakt. Das könnte heilsam sein.

Wir haben in Woche zwei für Sie die Zeitung, die Sie jetzt gerade lesen, weiter der Situation angepasst, mit den Gewerbevereinen der Re- gion die Kampagne **»Bleibt uns treu« (und geht nicht fremd)** aufgegleist, mit der Online- agentur Blue Hippo zusammen die Internet- plattform [www.wochenblatt.net/schaufenster](http://www.wochenblatt.net/schaufenster) für die Unternehmerinnen/Unternehmer im Landkreis Konstanz aufgebaut, in die man sich ab sofort kostenlos eintragen kann und unse- ren Wochenblatt-TV-Kanal weiter ausgebaut. Und: Uns wird langsam klar, dass wir in den nächsten Wochen auch kritisch hinschauen müssen: »Wie wird der Virus genutzt, um Ge- sellschaft zu ändern?« Kommen Sie gut durch die Zeit, und – der Gruß dieser Tage, der in die Geschichte eingehen wird – Bleiben Sie gesund!

Für das Wochenblatt-Team  
Carmen Frese-Kroll, Verlegerin  
Anatol Hennig, Verlagsleiter  
Oliver Fiedler, Chefredakteur



# Badberatungstage der Fa. Kumpf & Arnold in der Pfeiffer & May Ausstellung in Singen

Ob Neubau oder Renovierung: wir stehen Ihnen bei der Planung und Umsetzung Ihrer individuellen Wünsche kompetent und hilfreich zur Seite. Besonders am Herzen liegt uns die individuelle und persönliche Ausrichtung des Beratungsgesprächs.

Gerne geben wir Ihnen umfassende Informationen rund um das Bad mit all seinen Facetten. Zahlreiche Einrichtungsideen sollen dazu anregen, das Bad in den Mittelpunkt einer Wohnung zu rücken und ihm ein neues Outfit zu geben.

Moderne Bäder haben kaum noch Ähnlichkeit mit der nüchternen Nasszelle von einst. Sie sind größer geworden, attraktiver und laden förmlich zum Verweilen ein.



Ganz entspannt wird es, wenn High-tech das Badezimmer abrundet. Zu den Themen- und Informationsschwerpunkten gehören die barrierefreien Generationenbäder,

die Alt und Jung einen tollen Komfort bieten. Heute können Bäder zum geschmackvoll eingerichteten Wellnesstempel werden und für dauerhaft bessere Lebensqualität sorgen. Die neuen Varianten einer Badgestaltung treten zudem den Beweis an, dass Sicherheit, Ergonomie und Design sich zu innovativen und individuellen Ausstattungen zusammenfügen lassen. Eine qualitativ hochwertige und professionell

geplante Badeinrichtung sieht immer gut aus und verfügt auch über technisch ausgereifte und bedienfreundliche Armaturen.

Auch Digitalisierung ist angesagt: Armaturen und Brausen starten und stoppen den Wasserfluss per Knopfdruck oder funktionieren gleich berührungslos. Ob Badewasser oder Dusch-WC, vieles wird schon über Fernbedienungen gesteuert.



**Sie haben an diesen Tagen keine Zeit?  
Wir beraten Sie auch gerne an einem anderen Termin.**

## KUMPF & ARNOLD

Hohenkrähenstr. 4 · 78224 Singen

[www.kumpfundarnold.de](http://www.kumpfundarnold.de)

[info@kumpfundarnold.de](mailto:info@kumpfundarnold.de)

Tel.: 07731 / 7940940

**WAS:**

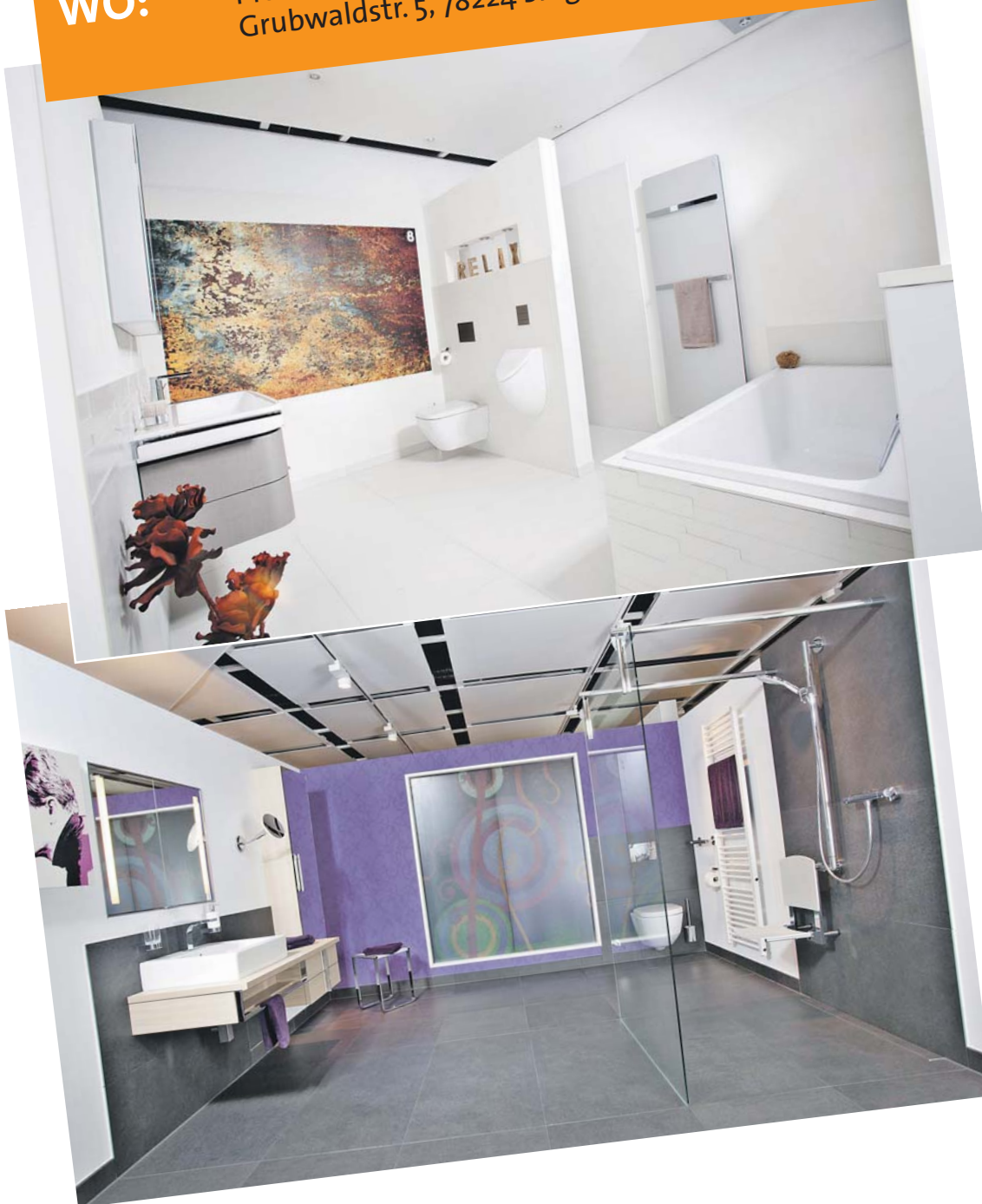
Fachkundige Beratung durch die Fa. Kumpf & Arnold, inkl. kostenloser 3D-Badplanung

**WANN:**

**Der Termin wird aus  
aktuellem Anlass verschoben**

**WO:**

Pfeiffer & May Badimpulse Ausstellung,  
Grubwaldstr. 5, 78224 Singen



[www.pfeiffer-may.de](http://www.pfeiffer-may.de)

**PFEIFFER & MAY**



## Welches Bad verzaubert Sie?

Inspiration pur in der Badimpulse Ausstellung bei PFEIFFER & MAY.

**Jeden 1. Sonntag im Monat ist Schautag.\***

**Öffnungszeiten:**

MO – FR: 09:00 – 18:00 Uhr, SA: 09:00 – 14:00 Uhr, SO: 10:00 – 17:00 Uhr\*

**Badimpulse Ausstellung Trossingen**

Industriestr. 26 • 78647 Trossingen • Tel. 07425 331-160

**Badimpulse Ausstellung Singen**

Grubwaldstr. 5 • 78224 Singen • Tel. 07731 9756-12

\* Ohne Beratung und Verkauf.

**P&M**  
Gruppe



### Aktuelles aus dem Rathaus



#### Liebe Mitbürgerinnen und Mitbürger,

die aktuelle Corona-Krise fordert uns alle in vielen Lebensbereichen heraus. Teilweise sind die Erledigungen des Alltags nur noch eingeschränkt möglich. Einige Personen könnten aufgrund der Corona-Krise auf Unterstützung bei der Bewältigung der Alltagsangelegenheiten angewiesen sein.

Um diesen Personen Hilfe zu kommen lassen zu können, richtet die Gemeindeverwaltung eine **Hilfsplattform** ein.

Es können sich Personen melden, die dringend auf Hilfe angewiesen sind. Ebenso können sich freiwillige Helfer melden.

Die Gemeindeverwaltung übernimmt die Koordinierung der Hilfesuche und der Helfer.

Hilfesuchende können sich unter der folgenden Telefonnummer melden: 07774 / 9310 - 27.

Personen, die Ihre Hilfsdienste anbieten möchten, wenden sich am besten per E-Mail an: [hilfe@volkertshausen.de](mailto:hilfe@volkertshausen.de)

Ich danke allen, die bereits aus eigenem Antrieb ihre Hilfe angeboten haben.

Mit den besten Grüßen  
Marcus Röwer  
Bürgermeister

Liebe Mitbürgerinnen und Mitbürger,

aus der Volkertshäuser Bevölkerung entnehme ich Verunsicherung darüber, ob es mittlerweile bestätigte Corona-Fälle in unserem Dorf gibt. Dies ist bisher nicht der Fall. Die Gemeindeverwaltung hat bisher keine derartige Mitteilung erhalten. Die Gemeinden werden über bestätigte Fälle in der Regel sehr rasch informiert, da es in deren Zuständigkeit fällt, entsprechende Quarantäne-Verfügungen zu erlassen. Sie können deshalb davon ausgehen, dass es aktuell keine bestätigten Fälle in Volkertshausen gibt.

Das bedeutet allerdings nicht, dass automatisch alles im grünen Bereich ist. Die Tatsache, dass bisher keine Fälle bestätigt wurden, sagt nichts darüber aus, ob es unerkannte Fälle in Volkertshausen gibt. Deshalb darf uns diese Information nicht in eine falsche Sicherheit wiegen. Wir müssen die Angelegenheit ernst nehmen. Gleichzeitig darf sie uns auch nicht in Panik versetzen. Es gilt, die Verordnungen des Landes und die Empfehlungen des Robert-Koch-Instituts weiterhin zu befolgen – konsequent aber mit Ruhe und Besonnenheit. Das ist das Beste, was wir im Moment tun können.

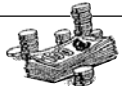
Die Bewältigung dieser Krise ist eine gesamtgesellschaftliche Aufgabe. Auch wenn diese Zeit von großer Verunsicherung geprägt sein mag, möchte ich Sie bitten, aufeinander Rücksicht zu nehmen und füreinander einzustehen.

Ihr  
Marcus Röwer  
Bürgermeister

#### Das Landratsamt Konstanz informiert: Neue Telefon-Hotline informiert landkreisweit über Fragen rund um Corona

Die Hotline des Landratsamts wird aufgrund der hohen Nachfrage deutlich ausgeweitet. Ab sofort können Fragen zum Thema Coronavirus von Montag – Samstag zwischen 8.00 und 20.00 Uhr unter der **Tel.Nr. 07531/ 800-7777** gestellt werden.

#### Spenden



#### Spendenkonto bei der Gemeindekasse

##### Alte Kirche

100,00 € von zwei ungenannten Spendern  
50,00 € von Herrn Theodor Schädler aus der Hauptstraße anlässlich der Gratulation zum 90. Geburtstag durch Bürgermeister Röwer  
Neuer Kontostand: 150,00 €

##### Freiwillige Feuerwehr

50,00 € von Theodor Schädler aus der Hauptstraße anlässlich der Gratulation zum 90. Geburtstag der Freiwilligen Feuerwehr Volkertshausen  
100,00 € von einem ungenannten Spender  
Neuer Kontostand: 150,00 €

##### Grundschule Volkertshausen

50,00 € von einem ungenannten Spender  
Neuer Kontostand: 50,00 €

##### Jugendfeuerwehr

100,00 € von zwei ungenannten Spendern  
Neuer Kontostand: 100,00 €

### Abfuhr von Kühlgeräten, Bildschirmen, Monitoren und Elektro-Großgeräten am Donnerstag, den 2. April 2020

Am **Donnerstag, den 2. April 2020**, werden in unserer Gemeinde Kühlgeräte, Bildschirme, Monitore und Elektro-Großgeräte **kostenlos** abgeholt.

Abzuholende Geräte müssen bis spätestens **Freitag, den 27. März 2020**, bei der Gemeinde **angemeldet** werden. Nicht angemeldete Geräte werden nicht abgeholt!  
Bitte verwenden Sie die unten abgedruckte Anmeldung.

### Anmeldung zur Abfuhr von Kühlgeräten, Bildschirmen, Monitoren und Elektro-Großgeräten am Donnerstag, den 2. April 2020

Hiermit melde ich folgende Geräte zur Abfuhr an:  
(bitte die Anzahl der Geräte in das Kästchen eintragen)

|            |
|------------|
| Kühlgeräte |
|------------|

|                          |
|--------------------------|
| Bildschirme/<br>Monitore |
|--------------------------|

|                        |
|------------------------|
| Elektro-<br>Großgeräte |
|------------------------|

Name: \_\_\_\_\_

Anschrift: \_\_\_\_\_

Volkertshausen, den \_\_\_\_\_

**Bitte geben Sie diese Anmeldung bis spätestens Freitag, den 27. März 2020, im Rathaus ab.**

#### Kindergarten

200,00 € von mehreren ungenannten Spendern

50,00 € von Konrad Götz aus der Gartenstraße anlässlich der Gratulation zum 80. Geburtstag durch Bürgermeister Röwer  
Neuer Kontostand: 250,00 €

#### Kinderkrippe

50,00 € von Herrn Günter Linder aus der Hegastraße anlässlich der Gratulation zum 85. Geburtstag durch Bürgermeister Röwer  
Neuer Kontostand: 100,00 €

#### Skaterpark

50,00 € von einem ungenannten Spender

100,00 € von Frau Elfriede Blaschke aus der Goethestraße anlässlich der Gratulation zum 94. Geburtstag durch Bürgermeister Röwer

150,00 € vom Erlös der Tombola an Fasnacht des Elternbeirats vom Kindergarten  
1.000,00 € vom Deutsch-Italienischen-Freundeskreis Volkertshausen e.V.

80,00 € von Herrn Erich Horn aus der Steißlinger Straße anlässlich der Gratulation zum 93. Geburtstag durch Bürgermeister Röwer  
Neuer Kontostand: 1.380,00 €

#### Herzlichen Dank!



#### Neuwahlen beim Verein Alte Kirche

Bei der Mitgliederversammlung des „Verein Alte Kirche Volkertshausen e.V.“ am Mittwoch, den 11. März 2020, standen u.a. auch Wahlen auf der Tagesordnung. Astrid Kenzler-Haidvogel als 1. Vorsitzende und Britta Binder als Beisitzerin standen aus persönlichen bzw. beruflichen Gründen für eine weitere Mitarbeit in der Vorstandschaft nicht mehr zur Verfügung. Die Versammlung wählte Altbürgermeister Alfred Mutter zum neuen 1. Vorsitzenden und Bürgermeister Marcus Röwer zum neuen 2. Vorsitzenden. Der neugebildeten Vorstandschaft gehören ferner Waltraud Sproll als Schriftführerin, Ralf Osswald als Kassier sowie Walter Hiller, Christine Schickle, Günther Vassel und Gerhard Zimmermann als Beisitzer an. Neue Kassenprüferin wurde Britta Binder.

Die Vorstandschaft

#### Grüner Ortsverband Steißlingen/Volkertshausen

#### Grüner Ortsverband Steißlingen/Volkertshausen gegründet!!

Der Kreisverband Konstanz hat in seiner letzten Kreismitgliederversammlung der Gründung des Ortsverbandes Steißlingen/Volkertshausen zugestimmt. Zur Gründung sind mindestens 7 Mitglieder erforderlich, diese haben sich zusammengeschlossen, um in den beiden Nachbargemeinden der Grünen Politik auf kommunaler Ebene mehr Gewicht zu verleihen.

Nach den Formalitäten zur Satzung, Kasse, Aufstellung von Vorstandslisten wurde ein vierköpfiges Vorstandsteam gewählt: Beate Weber aus Volkertshausen, Claudia Bartl, Reinhard Stehle und Hubert Wehinger aus Steißlingen. Die anwesenden Mitglieder und Gäste der Gründungsversammlung stellten einen Themenkatalog für die kommende Arbeit zusammen. Allem voran geht es um Müll-vermeidung, öffentlicher Nahverkehr, Radwegenetz, Naturschutz, Insektenschutz auf öffentlichen und privaten Flächen. Nachhaltigkeit beim Bauen und Bauland, dem Klimaschutz, aber auch Ernährung, Naherholung, Digitalisierung und Teilhabe in der Gesellschaft, öffentliche Beteiligung, sind wichtige politische Felder. Sich einmischen und Öffentlichkeitsarbeit betreiben, um die Lebensgrundlagen zu erhalten, ist das erklärte Ziel des Ortsverbands.

Wer sich hier engagieren und etwas bewegen möchte oder auch einfach nur interessiert ist, sei herzlich willkommen. Kontaktaufnahme in Volkertshausen ist möglich über Beate Weber, Tel. 07774/9395105.

#### Soziales Netzwerk Aach e.V.

Aufgrund der derzeitigen schwierigen Situation bzgl. des Coronavirus bleibt unser Büro zum Schutz für uns alle bis auf Weiteres geschlossen. Anliegen aller Art bitten wir Sie telefonisch unter Tel. 925406 mit uns zu regeln. Telefonisch sind wir dienstags von 15 – 17 Uhr und donnerstags von 9 – 11.30 Uhr sowie nachmittags 16-17 Uhr persönlich zu erreichen.

Ansonsten wird unser AB täglich abgehört. Wir rufen Sie nach Abfrage umgehend zurück!

#### Wir bieten kostenfreien Einkaufsservice an!

Falls Sie krank sind oder sich in Quarantäne befinden, übernehmen wir vorübergehend kostenfreie Fahrdienste zum Einkaufen (Edeka, Netto und Apotheke). Die Einkäufe werden selbstverständlich bis an die Haustür gebracht. Bei Fragen melden Sie sich bitte im Sozialen Netzwerk unter Tel.-Nr.: 92 54 06. Unser AB wird mehrfach am Tag abgehört und wir rufen Sie umgehend zurück. Wir helfen Ihnen gerne!!!

#### Helfer/innen gesucht

Wir suchen sozial engagierte Menschen, die in ihrer Freizeit die eine oder andere Stunde für unsere älteren Mitbürger und Menschen mit Mobilitätseinschränkungen aufwenden und uns im Rahmen der Nachbarschaftshilfe tatkräftig unterstützen bei:

– Hilfen im hauswirtschaftlichen Bereich.

Haben wir ihr Interesse geweckt? Ihre Dienste werden im Rahmen der Übungsleiterpauschale (jährlich steuerfrei bis 2.400 Euro) vergütet.

#### SIE FAHREN GERNE AUTO FÜR EINEN GUTEN ZWECK ????

.... wir suchen DRINGEND: Verantwortlich für den redaktionellen Inhalt Bürgermeister Marcus Röwer  
Tel.: 07774/9310-0, Fax: 07774/9310-20  
E-Mail: [amtsblatt@gemeinde.volkertshausen.de](mailto:amtsblatt@gemeinde.volkertshausen.de)  
Redaktionsschluss donnerstags 12 Uhr  
Verantwortlich für Herstellung, Druck und Verteilung: Singener Wochenblatt  
Hadwigstraße 2a, 78224 Singen

Weitere Infos erhalten Sie im Sozialen Netzwerk unter Tel.: 92 54 06.

Über Ihren Anruf freuen wir uns sehr.  
Ihre Einsatzleiterinnen  
Ingrid Gielen und Maren Kanz

#### IMPRESSUM

Herausgeber: Bürgermeisteramt, Volkertshausen, Hauptstraße 27, 78269 Volkertshausen  
Verantwortlich für den redaktionellen Inhalt Bürgermeister Marcus Röwer  
Tel.: 07774/9310-0, Fax: 07774/9310-20  
E-Mail: [amtsblatt@gemeinde.volkertshausen.de](mailto:amtsblatt@gemeinde.volkertshausen.de)  
Redaktionsschluss donnerstags 12 Uhr  
Verantwortlich für Herstellung, Druck und Verteilung: Singener Wochenblatt  
Hadwigstraße 2a, 78224 Singen

### Geburtstage Jubiläen

In den kommenden Tagen kann in unserer Gemeinde folgender Jubilare seinen Geburtstag feiern:

#### am 25. März 2020:

Franz Mayer, Langensteiner Straße 13 seinen 70. Geburtstag

Wir gratulieren ganz herzlich und wünschen für das kommende Lebensjahr alles Gute, vor allem eine gute Gesundheit!

### Amtliche Bekanntmachungen



#### Eingeschränkter Zutritt zum Rathaus

Aufgrund der Ausbreitung der Corona-Pandemie muss der Zugang zum Rathaus eingeschränkt werden.

Zutritte sind nur noch nach vorheriger Absprache bzw. mit Termin möglich.

Die Mitarbeiterinnen und Mitarbeiter sind zu den gewohnten Öffnungszeiten telefonisch sowie per Post und E-Mail erreichbar.

– Telefon: 07774 / 9310 - 0  
– Fax: 07774 / 9310 - 20  
– E-Mail: [gemeinde@volkertshausen.de](mailto:gemeinde@volkertshausen.de)

Bitte wenden Sie sich auf diese Weise vorab an das Rathaus, um zu klären, ob Ihr Anliegen ohne Rathausgang bearbeitet werden kann.

Diese Maßnahme dient Ihrem Schutz sowie dem Schutz der im Rathaus Beschäftigten. Wir bitten hierfür um Verständnis.

#### Bürgermeisteramt

#### Abgabe von Grünabfällen im Bauhof voraussichtlich ab 2. April 2020

Aufgrund eines kapazitätsbedingten Annahmestopps von Grünschnitt beim Kompostwerk Singen kann die **Abgabe von Grünabfällen im Bauhof voraussichtlich erst ab Donnerstag, 2. April 2020**, beginnen.

Wir dürfen Sie deshalb bitten, den anfallenden Grünschnitt vorerst zwischenzulagern.

Sobald ein genauer Termin bekannt ist, werden wir diesen im Amtsblatt bekanntgeben.

Wir bitten, die Unannehmlichkeiten zu entschuldigen und danken für Ihr Verständnis.

#### Grabsteine werden auf Standfestigkeit geprüft

Als Betreiber des Friedhofs ist die Gemeinde verpflichtet, regelmäßige Überprüfungen zur Gewährleistung der Verkehrssicherungspflicht auf dem Friedhof durchzuführen.

Zwei Mitarbeiter der Gemeinde werden deshalb am

**Donnerstag, den 2. April 2020, ab 08.00 Uhr**

die Standfestigkeit der Grabsteine auf dem Friedhof in Volkertshausen überprüfen (bei schlechter Witterung wird die Überprüfung am nächsten Tag durchgeführt).

Nach § 7 Abs. 2 der Unfallverhütungsvorschrift Friedhöfe und Krematorien (UVV 4.7) der Gartenbauberufsgenossenschaft müssen Grabmale am oberen Ende der Breitseite eine Belastung von 500 N (entspricht ca. 50 kg) aushalten und dürfen dabei **keinerlei Schwankungen** aufweisen. Die Überprüfung der Grabmale erfolgt mit einem Prüfgerät.

An nicht standfesten Grabsteinen werden **Aufforderungen zur sachgemäßen Befestigung angebracht. Bei besonderer Gefährdung muss der Grabstein umgelegt werden.**

Die Grabnutzungsberechtigten bzw. die mit der Grabpflege Beauftragten sind verpflichtet, die Grabmale stets standsicher zu halten.

### Mülltermine

**Donnerstag, 26. März 2020**  
Gelber Sack

**Montag, 30. März 2020**  
Biomüll

**Donnerstag, 2. April 2020**  
Blaue Tonne  
Kühlgeräte, Bildschirme, Großgeräte

**Montag, 6. April 2020**  
Restmüll

**Mittwoch, 15. April 2020**  
Biomüll



# Verordnung der Landesregierung

über infektionsschützende Maßnahmen gegen die Ausbreitung des Virus SARS-Cov-2 (Corona-Verordnung – CoronaVO) vom 17. März 2020 (in der Fassung vom 22. März 2020)

Auf Grund von § 32 in Verbindung mit den § 28 Absatz 1 Satz 1 und 2 und § 31 des Infektionsschutzgesetzes (IfSG) vom 20. Juli 2000 (BGBl. I S. 1045), das zuletzt durch Artikel 1 des Gesetzes vom 10. Februar 2020 (BGBl. I S. 148) geändert worden ist, wird verordnet:

## § 1 Einstellung des Betriebs an Schulen, Kindertageseinrichtungen und Kindertagespflegestellen

(1) Bis zum Ablauf des 19. April 2020 sind  
1. der Unterrichtsbetrieb sowie die Durchführung außerunterrichtlicher und anderer öffentlicher Veranstaltungen an den öffentlichen Schulen, Schulkindergärten, Grundschulförderklassen und den Schulen sowie Schulkindergärten in freier Trägerschaft,  
2. die Nutzung schulischer Gebäude für nichtschulische Zwecke,  
3. der Betrieb von Kindertageseinrichtungen sowie Kindertagespflege und  
4. der Betrieb von Betreuungsangeboten der verlässlichen Grundschule, flexiblen Nachmittagsbetreuung, Horten sowie Horten an der Schule untersagt.  
(2) Die Untersagung nach Absatz 1 gilt nicht für Schulen an nach § 28 des Kinder- und Jugendhilfegesetzes für Baden-Württemberg anerkannten Heimen für Minderjährige, soweit die Schüler ganzjährig das Heim besuchen sowie Sonderpädagogische Bildungs- und Beratungszentren mit Internat, die ganzjährig geöffnet sind. Die Untersagung gilt ferner nicht für Schulen der Altenpflege, Altenpflegehilfe, Krankenpflege, Krankenpflegehilfe, Kinderkrankenpflege, Entbindungspflege (Hebammen), Notfallsanitäter sowie Schulen zur Ausbildung von Medizinisch-technischen Assistenten und Pharmazeutisch-technischen Assistenten, soweit dort Schüler und Schülerinnen geprüft und unterrichtet werden, deren Abschluss bis spätestens 30. Mai 2020 erfolgen soll sowie für die Weiterbildung für Intensivkrankenpfleger. Das Kultusministerium kann Ausnahmen von Absatz 1 für die Sonderpädagogischen Bildungs- und Beratungszentren mit den Förderschwerpunkten emotionale und soziale Entwicklung, Sehen, Hören, geistige Entwicklung, körperliche und motorische Entwicklung, Schülerinnen und Schüler in längerer Krankenhausbehandlung sowie die entsprechenden Einrichtungen des frühkindlichen Bereichs zulassen, sofern dies aufgrund des besonderen Förder- und Betreuungsbedarfs erforderlich ist.  
(3) Das Kultusministerium kann zur Durchführung schulischer Abschlussprüfungen Ausnahmen von Absatz 1 sowie von § 4 Absatz 1 Nummer 4 und 5 zulassen. Dasselbe gilt für das Sozialministerium in Bezug auf Gesundheitsberufeschulen und Schulen für Sozialwesen sowie für das Ministerium für Ländlichen Raum und Verbraucherschutz im landwirtschaftlichen Bildungsbereich.  
(4) Ausgenommen von der Untersagung nach Absatz 1 sind Schülerinnen und Schüler an Grundschulen, an Grundschulstufen von Sonderpädagogischen Bildungs- und Beratungszentren, Grundschulförderklassen, Schulkindergärten und die Klassenstufen 5 und 6 der auf der Grundschule aufbauenden Schulen sowie Kinder in Kindertageseinrichtungen und Kindertagespflege, sofern beide Erziehungsberechtigte oder die oder der Alleinerziehende in Bereichen der kritischen Infrastruktur im Sinne von Absatz 6 tätig und nicht abkömmlich sind. Alleinerziehenden gleichgestellt sind Erziehungsberechtigte dann, wenn die oder der weitere Erziehungsberechtigte aus schwerwiegenden Gründen an der Betreuung gehindert ist; die Entscheidung über die Zulassung einer solchen Ausnahme trifft unter Anlegung strenger Maßstäbe die Gemeinde, in der die Einrichtung ihren Sitz hat. Für diese Kinder wird eine Notbetreuung bereitgestellt, die sich auf den Zeitraum des Betriebs im Sinne des Absatz 1 er-

streckt, den sie ersetzt. Die Notbetreuung findet in der jeweiligen Einrichtung, die das Kind bisher besuchte, durch deren Personal in möglichst kleinen Gruppen statt; Ausnahmen hiervon sind nur bei objektiver Unmöglichkeit zulässig. Bei dem gemeinsamen Verzehr von Speisen bei einer Notbetreuung ist sicherzustellen, dass  
1. die Plätze so angeordnet werden, dass ein Abstand von mindestens 1,5 Metern zwischen den Tischen und  
2. Stehplätze so gestaltet sind, dass ein Abstand von mindestens 1,5 Metern zwischen den Personen gewährleistet ist.  
Vom Mindestpersonalschlüssel des § 1 der Kindertagesstättenverordnung kann in der Notbetreuung abgewichen werden, sofern die Wahrnehmung der Aufsichtspflicht dennoch uneingeschränkt möglich ist.  
(5) Ausgeschlossen von der Notbetreuung gemäß Absatz 4 sind Kinder,  
1. die in Kontakt zu einer infizierten Person stehen oder standen, wenn seit dem Kontakt mit einer infizierten Person noch nicht 14 Tage vergangen sind, oder  
2. die sich innerhalb der vorausgegangenen 14 Tage in einem Gebiet aufgehalten haben, das durch das Robert-Koch-Institut (RKI) im Zeitpunkt des Aufenthalts als Risikogebiet ausgewiesen war; dies gilt auch, wenn das Gebiet innerhalb von 14 Tagen nach der Rückkehr neu als Risikogebiet eingestuft wird, oder  
3. die Symptome eines Atemwegsinfekts oder erhöhte Temperatur aufweisen.  
(6) Kritische Infrastruktur im Sinne des Absatz 4 sind insbesondere  
1. die in den §§ 2 bis 8 der BSI-Kritisverordnung (BSI-KritisV) bestimmten Sektoren Energie, Wasser, Ernährung, Informationstechnik und Telekommunikation, Gesundheit, Finanz- und Versicherungswesen, Transport und Verkehr,  
2. die gesamte Infrastruktur zur medizinischen und pflegerischen Versorgung einschließlich der zur Aufrechterhaltung dieser Versorgung notwendigen Unterstützungsbereiche, der Altenpflege und der ambulanten Pflegedienste, auch soweit sie über die Bestimmung des Sektors Gesundheit in § 6 BSI-KritisV hinausgeht,  
3. Regierung und Verwaltung, Parlament, Justizeinrichtungen, Justizvollzugs- und Abschiebungshaftvollzugseinrichtungen sowie notwendige Einrichtungen der öffentlichen Daseinsvorsorge (einschließlich der Einrichtungen gemäß § 36 Absatz 1 Nummer 4 IfSG), soweit Beschäftigte von ihrem Dienstherrn unabkömmlich gestellt werden,  
4. Polizei und Feuerwehr (auch Freiwillige) sowie Notfall-/Rettungswesen einschließlich Katastrophenschutz,  
5. Rundfunk und Presse,  
6. Beschäftigte der Betreiber bzw. Unternehmen für den ÖPNV und den Schienenpersonenverkehr sowie Beschäftigte der lokalen Busunternehmen, sofern sie im Linienverkehr eingesetzt werden,  
7. die Straßenbetriebe und Straßenmeistereien sowie  
8. das Bestattungswesen.  
(7) Das Kultusministerium kann über die in Absatz 6 genannten Bereiche hinaus weitere Bereiche der kritischen Infrastruktur lageangepasst festlegen.  
(8) Schülerinnen und Schüler sowie Kinder, deren bisher besuchte Einrichtung einem Betriebsverbot unterliegt und für die nach den Absätzen 1 bis 7 keine Ausnahme vorgesehen ist, dürfen die betreffenden Einrichtungen nicht betreten. Die Personensorgeberechtigten haben für die Beachtung der Betretungsverbote zu sorgen.  
(9) Das Kultusministerium wird gemäß § 32 Satz 2 IfSG ermächtigt, durch Rechtsverordnung die Dauer der Untersagung nach Absatz 1 zu verlängern sowie deren Bedingungen festzulegen und die Ausgestaltung der Notbetreuung nach den Absätzen 4 und 5 anzupassen. Das Recht der zuständigen Behörden, weitergehende Maßnahmen nach dem Infektionsschutzgesetz anzuordnen, bleibt hiervon unberührt.

## § 2 Hochschulen

(1) Der Studienbetrieb an den Universitäten, Pädagogischen Hochschulen, Kunst- und Musikhochschulen, Hochschulen für angewandte Wissenschaften, der DHBW und den Akademien des Landes wird bis zum 19. April 2020 ausgesetzt; bereits begonnener Studienbetrieb wird bis zu diesem Zeitpunkt unterbrochen. Online-Angebote sind weiterhin möglich. Über die Nachholung von ausgefallenen Veranstaltungen und Prüfungen entscheidet die Hochschule in eigener Verantwortung. Die Hochschulen sorgen dafür, dass die Studentinnen und Studenten alle im Sommersemester 2020 vorgesehenen Studienleistungen erbringen können und zugleich die Studierbarkeit gewährleistet ist. Mensen und Cafeterien bleiben bis zum 19. April 2020 geschlossen. Die Landesbibliotheken bleiben bis 19. April 2020 für den Publikumsverkehr geschlossen. Online-Dienste können für die wissenschaftliche Nutzung geöffnet bleiben.  
(2) Das Wissenschaftsministerium wird gemäß § 32 Satz 2 IfSG ermächtigt, durch Rechtsverordnung die Dauer der Untersagung nach Absatz 1 zu verlängern sowie Ausnahmen in begründeten Einzelfällen zuzulassen. Das Recht der zuständigen Behörden, weitergehende Maßnahmen nach dem Infektionsschutzgesetz anzuordnen, bleibt hiervon unberührt.

## § 3 Verbot des Aufenthalts im öffentlichen Raum, von Veranstaltungen und sonstigen Ansammlungen

(1) Der Aufenthalt im öffentlichen Raum ist nur alleine, mit einer weiteren nicht im Haushalt lebenden Person oder im Kreis der Angehörigen des eigenen Hausstands gestattet. Zu anderen Personen ist im öffentlichen Raum, wo immer möglich, ein Mindestabstand von 1,5 Metern einzuhalten.  
(2) Außerhalb des öffentlichen Raums sind Veranstaltungen und sonstige Ansammlungen von jeweils mehr als fünf Personen vorbehaltlich des Selbstorganisationsrechts des Landtages und der Gebietskörperschaften verboten. Die Untersagung nach Satz 1 gilt insbesondere für  
1. Zusammenkünfte in Vereinen und sonstigen Sport- und Freizeiteinrichtungen sowie  
2. Zusammenkünfte zur Wahrnehmung von Angeboten in Volkshochschulen, Musikschulen und sonstigen öffentlichen und privaten Bildungseinrichtungen im außerschulischen Bereich.  
(3) Ausgenommen von dem Verbot nach den Absätzen 1 und 2 sind Veranstaltungen und sonstige Ansammlungen, wenn dies zur Aufrechterhaltung des Arbeits- und Dienstbetriebs erforderlich ist. Ausgenommen von dem Verbot nach Absatz 2 sind außerdem Veranstaltungen und sonstige Ansammlungen, wenn deren teilnehmende Personen  
1. in gerader Linie verwandt sind, wie beispielsweise Eltern, Großeltern, Kinder und Enkelkinder oder  
2. in häuslicher Gemeinschaft miteinander leben sowie deren Ehegatten, Lebenspartnerinnen oder Lebenspartner oder Partnerinnen oder Partner.  
(4) Ausgenommen von Absatz 1 und 2 sind Veranstaltungen, Ansammlungen und Zusammenkünfte, die der Aufrechterhaltung der öffentlichen Sicherheit und Ordnung oder der Daseinsfür- und -vorsorge zu dienen bestimmt sind. Dies sind insbesondere solche der Gerichte, der Staatsanwaltschaften und der Notare sowie anderer Behörden, Stellen oder Einrichtungen, die öffentlich-rechtliche Aufgaben wahrnehmen, die Letztgenannten, wenn sie der Aufrechterhaltung der öffentlichen Sicherheit und Ordnung oder der Daseinsfür- und -vorsorge dienen.  
(5) Veranstaltungen und sonstige Ansammlungen in Kirchen, Moscheen, Synagogen und die Zusam-

menkünfte anderer Glaubensgemeinschaften sind grundsätzlich untersagt. Das Kultusministerium kann Ausnahmen unter Auflagen zum Infektionsschutz zulassen.  
(6) Die zuständigen Behörden können aus wichtigem Grund unter Auflagen zum Schutz vor Infektionen Ausnahmen vom Verbot nach den Absätzen 1 und 2 zulassen. Ein wichtiger Grund liegt insbesondere vor, wenn  
1. Versammlungen und sonstige Veranstaltungen der Aufrechterhaltung der kritischen Infrastruktur im Sinne von § 1 Absatz 6 dienen oder  
2. es sich um gesetzlich vorgeschriebene Veranstaltungen handelt und eine Verlegung des Termins nicht möglich ist.  
(7) Das Sozialministerium wird gemäß § 32 Satz 2 IfSG ermächtigt, durch Rechtsverordnung die in den Absätzen 1 und 2 genannte Grenze der Teilnehmendenzahl zu ändern und hierbei auch unterschiedliche Grenzen für Veranstaltungen in geschlossenen Räumen und unter freiem Himmel festzusetzen.

## § 3a Reiseverbote bei ausländischen Risikogebieten

(1) Fahrten und Reisen aus einem Risikogebiet im Ausland nach RKI-Klassifizierung in das Gebiet oder durch das Gebiet des Landes Baden-Württemberg sind mit Ausnahme der Fahrten zur Arbeitsstelle, zum Tätigkeits- oder Beschäftigungsort, zum Wohnsitz oder zum Bestimmungs- oder Ausgangsort einer Warenlieferung sowie in besonders begründeten Härtefällen aus privaten Gründen (z.B. familiärer Todesfall) verboten.  
(2) Es sind nur solche Fahrten gestattet, die bei vernünftiger Betrachtung geeignet sind, die Arbeitsstelle, den Tätigkeits- oder Beschäftigungsort, den Wohnsitz oder den Bestimmungs- oder Ausgangsort einer Warenlieferung möglichst schnell und sicher zu erreichen. Unterbrechungen der Fahrten, insbesondere zu Einkaufs- oder Freizeitzwecken, sind untersagt.  
(3) Bei Fahrten zur Arbeitsstelle, zum Tätigkeits- oder Beschäftigungsort ist die ausgefüllte und unterschriebene Pendlerbescheinigung der Bundespolizei oder der ausgefüllte Berechtigungsschein des Landes Baden-Württemberg zur Einreise in die Bundesrepublik Deutschland zum Zwecke der Berufsausbildung mitzuführen, bei Fahrten mit einem Kraftfahrzeug ist die Pendlerbescheinigung oder der Berechtigungsschein gut sichtbar hinter der Frontscheibe auszulegen.

## § 4 Schließung von Einrichtungen

(1) Der Betrieb folgender Einrichtungen wird bis zum 19. April 2020 untersagt:  
1. Kultureinrichtungen jeglicher Art, insbesondere Museen, Theater, Schauspielhäuser, Freilichttheater,  
2. Bildungseinrichtungen jeglicher Art, insbesondere Akademien, Fortbildungseinrichtungen, Volkshochschulen, Musikschulen und Jugendkunstschulen,  
3. Kinos,  
4. Schwimm- und Hallenbäder, Thermal- und Späbbäder, Saunen,  
5. alle öffentlichen und privaten Sportanlagen und Sportstätten, insbesondere Fitnessstudios sowie Tanzschulen, und ähnliche Einrichtungen,  
6. Jugendhäuser,  
7. öffentliche Bibliotheken,  
8. Vergnügungsorten, insbesondere Spielhallen, Spielbanken, Wettannahmestellen,  
9. Prostitutionsstätten, Bordelle und ähnliche Einrichtungen,  
10. Gaststätten und ähnliche Einrichtungen wie Cafés, Eisdiele, Bars, Shisha-Bars, Clubs, Diskotheken und Kneipen,  
11. Messen, Ausstellungen, Freizeit- und Tierparks und Anbieter von Freizeitaktivitäten (auch außerhalb geschlossener Räume), Spezialmärkte und ähnliche Einrichtungen,  
12. alle weiteren Verkaufsstellen des Einzelhandels, die nicht zu den in Absatz 3 genannten Einrichtungen gehören, insbesondere Outlets, Center,

13. öffentliche Spiel- und Bolzplätze,  
14. Frisöre, Tattoo-/Piercing-Studios, Massagestudios, Kosmetikstudios, Nagelstudios, Studios für kosmetische Fußpflege sowie Sonnenstudios,  
15. Beherbergungsbetriebe, Campingplätze und Wohnmobilstellplätze; eine Beherbergung darf ausnahmsweise zu geschäftlichen, dienstlichen oder, in besonderen Härtefällen, zu privaten Zwecken erfolgen und  
16. Betrieb von Reisebussen im touristischen Verkehr.  
(2) Das Sozialministerium wird gemäß § 32 Satz 2 IfSG ermächtigt, den Betrieb weiterer Einrichtungen zu untersagen oder den Betrieb von der Einhaltung von Auflagen abhängig zu machen.  
(3) Von der Untersagung nach Absatz 1 sind ausgenommen:  
1. der Einzelhandel für Lebensmittel und Getränke einschließlich Bäckereien, Metzgereien, Hofläden, mit Ausnahme von reinen Wein- und Spirituosenhandlungen,  
2. Wochenmärkte,  
3. Abhol- und Lieferdienste einschließlich solche des Online-Handels,  
4. Außer-Haus-Verkauf von Gaststätten,  
4a. Kantinen für Betriebsangehörige oder Angehörige öffentlicher Einrichtungen, wobei § 1 Absatz 4 Satz 5 entsprechende Anwendung findet,  
5. Ausgabestellen der Tafeln,  
6. Apotheken, Drogerien, Sanitätshäuser, Hörgeräteakustiker, Optiker und Praxen für die medizinische Fußpflege,  
7. Tankstellen,  
8. Poststellen, Banken und Sparkassen sowie Servicestellen von Telekommunikationsunternehmen,  
9. Reinigungen und Waschsaloons,  
10. der Zeitschriften- und Zeitungsverkauf,  
11. Raiffeisenmärkte,  
12. Verkaufsstätten für Bau-, Gartenbau- und Tierbedarf und  
13. der Großhandel.  
Wenn Mischsortimente angeboten werden, dürfen Sortimentsteile, deren Verkauf nicht nach Satz 1 gestattet ist, verkauft werden, wenn der erlaubte Sortimentsteil überwiegt; diese Stellen dürfen dann alle Sortimente vertreiben, die sie gewöhnlich auch verkaufen. Wenn bei einer Stelle der verbotene Teil des Sortiments überwiegt, darf der erlaubte Teil allein weiter verkauft werden, wenn eine räumliche Abtrennung möglich ist. Die Ausnahme nach Satz 1 gilt nur dann, wenn die Einhaltung der erforderlichen Hygienestandards sichergestellt ist. Die Öffnung ist an allen Sonn- und Feiertagen beschränkt auf den Zeitraum von 12 bis 18 Uhr zulässig, sofern eine Öffnung der jeweiligen Einrichtungen an Sonn- und Feiertagen nicht ohnehin schon nach sonstigen Vorschriften zulässig ist. Die Öffnung von Einkaufszentren und Kaufhäusern ist nur für die in Satz 1 genannten Ausnahmen erlaubt. Das Wirtschaftsministerium wird ermächtigt, dazu Auflagen festzulegen.  
(4) Dienstleister, Handwerker und Werkstätten können in vollem Umfang ihrer Tätigkeit nachgehen, soweit sie nicht in Absatz 1 genannt sind.

## § 5 (aufgehoben)

## § 6 Maßnahmen zum Schutz besonders gefährdeter Personen

(1) Einrichtungen nach § 23 Absatz 3 Satz 1 Nummer 1 und 3 bis 5 IfSG sowie teilstationäre Einrichtungen für Menschen mit Pflege- und Unterstützungsbedarf oder mit Behinderungen einschließlich Kurzzeitpflege dürfen grundsätzlich nicht mehr zu Besuchszwecken betreten werden. Hiervon ausgenommen sind  
1. Fachkrankenhäuser für Psychiatrie mit Ausnahme der Fachkrankenhäuser für Gerontopsychiatrie,  
2. psychosomatische Fachkrankenhäuser sowie  
3. kinder- und jugendpsychiatrische Fachkrankenhäuser jeweils einschließlich der zugehörigen Tageskliniken.

(2) Stationäre Einrichtungen für Menschen mit Pflege- und Unterstützungsbedarf oder mit Behinderungen sowie von einem Anbieter verantwortete ambulant betreute Wohngemeinschaften nach dem Wohn-, Teilhabe- und Pflegegesetz dürfen grundsätzlich nicht mehr zu Besuchszwecken betreten werden. Die Einrichtungen können den Zutritt zu Besuchszwecken erlauben, wenn geeignete Maßnahmen zum Schutz vor Infektionen getroffen werden können.  
(3) Der Zutritt von externen Personen zu den in Absatz 1 und 2 genannten Einrichtungen aus sonstigen, insbesondere beruflichen Gründen ist nur in Ausnahmefällen und mit Zustimmung der Leitung der Einrichtung gestattet. Im Falle der Gewährung des Zutritts sind geeignete Vorkehrungen zum Infektionsschutz zu treffen.  
(4) Personen, die in den vorausgegangenen 14 Tagen in Kontakt zu einer infizierten Person standen, und Personen mit Anzeichen für Atemwegserkrankungen oder mit erhöhter Temperatur ist der Zutritt zu den in Absatz 1 und 2 genannten Einrichtungen untersagt. Wenn diese Personen eine Einrichtung zum Zweck der Behandlung oder Aufnahme betreten wollen, ist vorab das Einverständnis der Einrichtung einzuholen. Ausnahmen von Satz 2 dürfen nur in Notfällen gemacht werden. Soweit möglich, sind auch in diesen Fällen Maßnahmen zum Schutz vor Infektionen zu ergreifen.  
(5) Zur Aufrechterhaltung der medizinischen Versorgung und des Pflegebetriebs können in der Einrichtung tätige Personen, denen nach Absatz 4 der Zutritt untersagt wäre, nach Abwägung die berufliche Tätigkeit in der Einrichtung unter Beachtung von Schutzmaßnahmen fortsetzen. Die Entscheidung über die Fortsetzung der Tätigkeit und die erforderlichen Schutzmaßnahmen trifft die Einrichtung.  
(6) Ausnahmen von den Absätzen 1, 2 und 4 können durch die Einrichtungen für nahestehende Personen im Einzelfall, beispielsweise im Rahmen der Sterbegleitung oder zur Begleitung eines erkrankten Kindes und unter Auflagen zugelassen werden. In Fällen nach Absatz 4 sind zwingend geeignete Maßnahmen zum Schutz vor Infektionen zu ergreifen.  
(7) Betreuungs- und Unterstützungsangebote im Vor- und Umfeld von Pflege werden, soweit sie als Gruppenangebote durchgeführt werden, aufgrund einer erhöhten Ansteckungsgefahr, insbesondere für die besonders betroffenen vulnerablen Gruppen, einstweilen eingestellt. Zu den nach Satz 1 eingestellten Angeboten zählen insbesondere:  
1. Angebote nach § 45c Absatz 1 Satz 1 Nummer 1 des Elften Buchs Sozialgesetzbuch (SGB XI) in Verbindung mit § 6 Absatz 1 der Unterstützungsangebote-Verordnung (UstA-VO) wie a) Betreuungsgruppen (für Personen mit überwiegend kognitiven Einschränkungen, z.B. demenziell erkrankte pflegebedürftige Menschen) und b) Angebote zur Unterstützung im Alltag wie Freizeitausfahrten für behinderte und pflegebedürftige Menschen;  
2. Initiativen des Ehrenamtes nach § 45c Absatz 1 Satz 1 Nummer 2 SGB XI in Verbindung mit § 7 UstA-VO, soweit sie als Gruppenveranstaltung angelegt sind, und  
3. Angebote der Selbsthilfe nach § 45d SGB XI in Verbindung mit § 8 UstA-VO.  
(8) Das Sozialministerium wird gemäß § 32 Satz 2 IfSG ermächtigt, durch Rechtsverordnungen weitere Regelungen zum Schutz gefährdeter Personen vor einer Infektion mit SARS-Cov-2 zu treffen und die Regelungen in diesem Paragrafen zu ändern.  
(9) Über die Zutrittsverbote nach den Absätzen 1 bis 4, ist durch die Einrichtungen in einer vor Zutritt gut sichtbaren Weise, beispielsweise durch einen auffälligen Aushang an den Zugängen, zu informieren.

Fortsetzung der Verordnung auf der nächsten Seite